

Татьяна Валентиновна Башкирева (Россия)

Аспекты подготовки педагогов и менеджеров для сопровождения социального здоровья одаренных учащихся в гетерогенных группах

Резюме: Рассмотрены критерии социального здоровья в аспектах значимости сопровождения психического, психологического, социального здоровья. Изучены психофизиологические показатели одарённых студентов в условиях покоя и умственной нагрузки. Выявлено, что в норме у одарённых студентов наблюдается дефицит активности дыхательного центра, и управление адаптационными процессами осуществляется высшими отделами коры и подкорки головного мозга. Полученные данные позволили выделить аспекты подготовки педагогов и менеджеров, направленных на сопровождение социального здоровья (социализация, образ жизни, самоактуализация, функциональное состояние и адаптация) одарённых, обучающихся в гетерогенной среде.

Ключевые слова: социальное здоровье, одарённые учащиеся, гетерогенная среда

Summary (Tatiana Valentinovna Bashkireva: Aspects of teacher and manager training for supporting the social health of gifted children in heterogeneous groups): The article looks at the social aspects of the criteria for the maintenance of mental, psychological and social health. The authors studied the physiological indicators of gifted students under conditions of rest and mental stress. It was revealed that gifted students have a lack of activity in the respiratory center, and that the managing of adaptation processes is carried out by the higher and subcortical parts of the cortex. The data obtained allowed for the identification of aspects of the training of teachers and managers aimed at supporting the social health (socialization, lifestyle, self-actualization, functional status and adaptation) of gifted students enrolled in a heterogeneous environment.

Keywords: social health, gifted pupils, heterogeneous environments

Zusammenfassung (Tatiana Valentinovna Bashkireva: Aspekte der Befähigung von Lehrern und Managern, die soziale Gesundheit begabter Schülerinnen und Schüler in heterogenen Gruppen zu begleiten): Betrachtet werden soziale Aspekte von Kriterien für die Erhaltung der geistigen, psychischen und sozialen Gesundheit. Die Autoren untersuchten physiologische Indikatoren für begabte Schülerinnen und Schüler, sowohl unter den Bedingungen der Ruhe als auch der psychischen Belastung. Es zeigte sich, dass begabte Lernende ein Mangel an Aktivität des Atemzentrums aufweisen und die Steuerung von Anpassungsprozessen durch die höheren Teile der Gehirnrinde und des Subkortex geschieht. Die erhaltenen Daten erlaubten die Identifizierung von Aspekten der Ausbildung von Lehrenden und Managern, die auf die Unterstützung der sozialen Gesundheit begabter Studierender in einer heterogenen Atmosphäre ausgerichtet sind (Sozialisation, Lebensweise, Selbstverwirklichung, funktioneller Status und Anpassung).

Schlüsselwörter: soziale Gesundheit, begabte Schülerinnen und Schüler, heterogene Umgebung

Главное богатство любого государства – одарённые, талантливые, способные в различных сферах деятельности люди, без которых невозможен рост благосостояния и духовное обогащение общества. По мнению Н.С. Лейтес, «под одарённостью ученика следует понимать более высокие, чем у его сверстников, восприимчивость к учению и более выраженные творческие проявления, особо благоприятные внутренние предпосылки развития» (Лейтес [Leites], 1997, с. 6). «Изучение возрастной одарённости – весьма значимая и перспективная задача исследований в области психологии» (там же, с. 67). Луис Юнг выделял три важных задачи при работе с одарёнными детьми: 1) развитие достижения счастья каждой личности, имеющей особые способности; 2) довести до максимального уровня индивидуальные достижения, будь то в области науки, искусства, спорта; 3) развивая одарённость, способствовать общественному прогрессу, поставив ему на службу

ресурсы дарования (Юнг [Jung], 1988). Несомненно, общество должно отвечать за судьбу одарённых детей. Оно делает попытки выявления и развития одарённых и талантливых детей в гетерогенной группе. Однако наиболее важной задачей социума является обеспечение здоровья психического, психологического, социального у таких учащихся.

Социальное здоровье – основной признак и свойство человеческой общности, её естественное состояние, отражающее индивидуально приспособительные реакции, как каждого члена, так и всей общности в целом, способное в конкретных условиях наиболее эффективно осуществлять свою социальную, психологическую и биологическую функции (Башкирева [Bashkireva], 2005). Важным условием социального здоровья является то его качество, которое, как правило, связывают со здоровым образом жизни. Качество здоровья населения отражает степень вероятности для каждого человека достижения максимального уровня творческой работоспособности на протяжении максимально продленной индивидуальной жизни, а также характеризует жизнеспособность всего общества как социального организма и его возможности непрерывного гармоничного роста и социально-экономического развития. В нашем понимании социальное здоровье человека (субъекта, личности) – субъектно-личностное отображение сочетания биологического, психического, психологического, культурно-экономического состояния общества. Поэтому одарённый человек будет в социальном здоровье отражать те ценности, которые «приняты, поняты, усвоены» им (Байкова [Baikova], 2004). Рассмотрим некоторые, выделенные нами, критерии социального здоровья человека, популяции и дифференцируем их в аспектах значимости сопровождения психического, психологического, социального здоровья субъекта, личности (см. таблицу 1).

Таблица 1: Критерии социального здоровья в аспектах значимости сопровождения психического, психологического, социального здоровья.

Критерии	Психическое здоровье		Психологическое здоровье		Социальное здоровье	
	Человека	Популяции	Человека	Популяции	Человека	Популяции
1. Социализация	Выявление психической нормы и психических отклонений их взаимосвязь с социальной адаптацией	Обеспечение гражданских прав и благополучной социализации	Формирование и развитие гармоничной личности	Обеспечение благополучной социально-психологической адаптации	Усвоение общественных ценностей, снижение уровня девиантного поведения	Коррекционные меры снижения уровня преступности и общественных правонарушений
2. Образ жизни	Усвоение качества образа жизни общества	Обеспечение качества образа жизни	Усвоение позитивных социокультурных, исторических ценностей	Опыт передачи исторических социокультурных, исторических ценностей в филогенезе	Усвоение социально-культурных и исторических ценностей	Управление образом жизни, парадигмы создания ценностей качества жизни

3. Само-актуализация	Влияние общества на реализацию потребностей индивида	Обеспечение позитивно-эмоционального развития	Обеспечение гармоничности личностного роста	Гармония личности с обществом	Реализация своих потенциальных возможностей в деятельности	Стремление жить осмысленно
4. Функциональное состояние и адаптация	Влияние биологических и социальных факторов на состояние ВНС и ЦНС	Выявление психических состояний конкретной личности и общества в целом	Предупреждение заболеваний, успешность адаптации	Контроль донозологического состояния и адаптационных возможностей	Предупреждение преморбитных состояний	Управление донозологическим состоянием и предупреждение преморбитных

Цель данной работы выделить те аспекты социального здоровья одарённых учащихся, которые необходимо, с нашей точки зрения, сопровождать в гетерогенных группах обучающихся.

Психологические показатели одарённых студентов изучены с использованием адаптированной методики выявления одарённости (карта одарённости) и аппаратно-программного комплекса «Варикард» в статистической обработке «ISCIM 6.0», STASTICA 6.0, с вычислением основных математических и статистических показателей.

Рассмотрим критерий функционального состояния и особенности адаптации одарённых студентов в состоянии покоя и в условиях умственной нагрузки по показателям медленных колебаний гемодинамики. Результаты исследования показали что, как в состоянии покоя, так и умственной нагрузки у студентов наблюдается гипоксия и гиперкапния. Выявлено, что в состоянии покоя синхронизация управления регуляцией ритмом сердца у одарённых студентов осуществляется сверх медленными волнами (ULF), при максимальном уровне активности дыхательного центра (HF). В состоянии умственной нагрузки, наоборот, синхронизация управления регуляцией ритмом сердца осуществляется быстрыми волнами (HF), при максимальной активности субкортикальных звеньев (ULF) и низком уровне эрготропных процессов (см. рисунок 1).

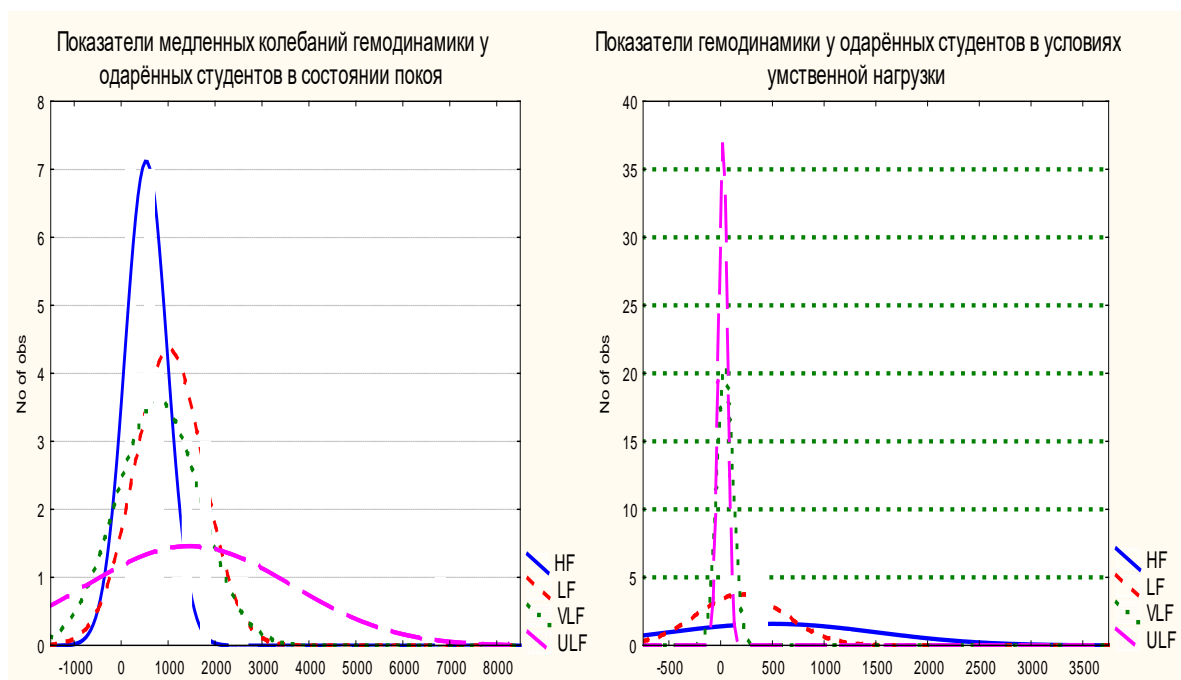


Рис. 1: Показатели медленных колебаний гемодинамики в состоянии покоя и умственной нагрузки у одарённых студентов

Примечание: HF – мощность дыхательного центра, LF – мощность сердечно-сосудистого центра, VLF – мощность активности симпатического звена регуляции, ULF – мощность высших вегетативных (субкортикальных) уровней управления регуляцией ритма сердца. Полученные результаты позволяют констатировать, что у одарённых студентов (19-20 лет) в норме отмечается дефицит активности дыхательного центра, и управление адаптационными процессами осуществляется высшими отделами коры и подкорки. Тогда как при интенсивных умственных нагрузках, когда увеличивается активность работы мозга, адаптация осуществляется волнами дыхательного центра. Отмеченное явление можно объяснить особенностями адаптивно-компенсаторных реакций одарённых студентов к стресс-факторам различной природы.

Изучение показателя стресса (стресс-индекс – SI) выявило колебание в пределах условной нормы ($167,0 \pm 45,0$; $\sigma = \pm 118,7$) в состоянии покоя. При умственной нагрузке данный показатель увеличился в среднем в 12,3 раза ($20162,0 \pm 890,0$; $\sigma = \pm 235,2$, а максимальный составил – 13456 усл. ед.), что свидетельствует о срыве адаптационных процессов у обследованных студентов. Выявлена взаимосвязь интегрального показателя адаптации (IARS) с частотой сердечных сокращений ($r=0,616$; $P<0,05$) и стресс-индексом ($r=0,824$; $P<0,01$) в условиях умственной нагрузки. Полученные результаты позволяют заключить, что адаптация к социализации, образу жизни у одарённых студентов, как у субъектов, так и личностей, стремящихся к самоактуализации, отличается от других представителей гетерогенных групп и требует специальных исследований.

Мы считаем, что подготовку педагогов и менеджеров для сопровождения социального здоровья одарённых учащихся гетерогенных групп желательно осуществлять в следующих аспектах:

1. создание банка социально-психологических, педагогических диагностических методик выявления разных видов одарённости школьников и студентов (лингвистическая, пространственная, музыкальная, кинестетическая, межперсональная, интраперсональная, логико-математическая и др.);

2. организации психолого-педагогической теоретической и методической подготовки менеджеров и педагогов для реализации программы социально-психологического, психофизиологического, педагогического сопровождения одарённых школьников и студентов;
3. создание психофизиологического диагностического комплекса мониторинга критериев социального здоровья в аспектах значимости для психического, психологического и социального здоровья одарённых школьников и студентов, используя частотно-спектральный анализ вариабельности сердечного ритма;
4. обоснование режимов учебного времени, затраченного на изучение инвариативного и вариативного (этнорегионального) компонента с учётом возрастных, половых, индивидуальных особенностей одарённых учащихся, профиля обучения, физиолого-гигиенических требований. 5) создание модели координации совместной деятельности психологических компетентностных центров вуза и психологической службы школ по организации психолого-педагогического сопровождения одарённых школьников и студентов по направлениям: мониторинг развития разных видов одарённости школьников и студентов; оказание методической помощи психологам, менеджерам, педагогам школ и вузов; просвещение педагогов, родителей учащихся; оказание консультативной помощи учащимся и их родителям; осуществление психолого-педагогической поддержки одарённым школьникам и студентам со стороны разных специалистов.

Таким образом, выявленные психофизиологические особенности одарённых учащихся показали необходимость подготовки педагогов и менеджеров не только для психолого-педагогического сопровождения развития одарённых учащихся, обучающихся в гетерогенных группах, но и сопровождения социального здоровья, обеспечивающего реализацию и самоактуализацию потенциальных возможностей в деятельности, творческое и профессиональное долголетие.

Литература

- Байкова, Л.А. (2004): Субъектность, смысложизненные ориентации, установки: синергетическая связь. В: Психолого-педагогический поиск: Научно-методический журнал. Рязанский государственный педагогический университет им. С.А. Есенина. – 2004. № 2. – С. 32 – 41 [Baykova L.A. (2004) Subjectivity, life-purpose orientation settings: synergies. In: Psycho-pedagogical search: Scientific-methodical journal. Ryazan State Pedagogical University S.A. Esenina. Nr. 2, pp. 32-41].
- Башкирева, Т.В. (2005): Социальное здоровье личности, популяции и критерии его оценки. В: Социальное здоровье детей и учащейся молодежи: Сборник научных статей при финансовой поддержке РГНФ в рамках научно-исследовательского проекта РГНФ № 05-06-53601 а/Ц. / Под ред. Байковой Л.А. [Bashkireva T.V. (2005) The social health of individuals, populations and the criteria for its evaluation. In: Baykova L.A. (Ed.): The social health of children and youth: Collection of scientific papers, with financial support RHF as part of a research project № 05-06-53601 and RHF / D. / Ed. Ryazan].
- Лейтес, Н.С. (1997): Возрастная одарённость и индивидуальные различия. М.: Издательство «Институт практической психологии», Воронеж: НПО «МОДЭК» [Leites, N.S. (1997): Age endowments and individual differences. M: The Institute of Practical Psychology: Publishing House, Voronezh: NPO: MODEK].
- Le sénateur honoraire Louis Jung est décédé. <http://www.dna.fr/actualite/2015/10/22/le-senateur-honoraire-louis-jung-est-decede> (retrieved: 28.08.2015).

Об авторе

Татьяна Валентиновна Башкирева: доктор биологических наук, профессор, Рязанский государственный университет имени С.А. Есенина, г. Рязань (Россия).
Контакт: bashkirevat@bk.ru

